

PCE-VE 310

Notice d'emploi du vidéo endoscope





Nous vous prions de lire attentivement cette notice avant d'utiliser le vidéo endoscope.

Instructions générales

- Ne pas poser l'appareil sur un endroit instable; en cas de chute il pourrait causer des blessures.
- Cet appareil n'est pas un jouet. Le laisser hors de portée des enfants.
- Si vous branchez l'appareil à d'autres appareils électroniques, veuillez réviser préalablement les notices d'emploi des autres dispositifs.
- Le vendeur n'est pas responsable ni des dommages provenant d'une mauvaise utilisation de l'appareil, ni de réclamations à l'égard des tiers.

Conditions d'utilisation

- Ne pas laisser tomber ni secouer l'appareil; il pourrait s'endommager.
- Ne pas appuyer fortement sur l'écran à LCD, pourrait s'endommager.
- Ne pas exposer l'appareil à des températures supérieures à 45 °C, par exemple dans une voiture en été avec les fenêtres fermées ou proche d'un radiateur ou de toute autre source de chaleur.
- Ne pas utiliser l'appareil dans des milieux à forte humidité, comme par exemple dans une salle de bains. Certaines parties de l'appareil, notamment le tube et la mini caméra sont résistantes à l'eau. Voir les caractéristiques techniques.
- Ne pas utiliser l'appareil dans des milieux poussiéreux.
- Dans le cas où un corps étranger ou un liquide pénétrerait dans l'appareil, veuillez l'éteindre immédiatement pour éviter des dommages.

Emballage

- Prière de ne pas laisser l'emballage à portée des enfants pour éviter qu'ils se blessent.

Maintenance

- N'oubliez pas de retirer la pile si vous n'allez pas utiliser l'appareil pendant une longue période de temps. Des piles défectueuses pourraient endommager l'appareil. Stocker l'appareil dans un endroit sec et propre.
- Pour son nettoyage, utilisez un chiffon sec et doux.

Interférences dues à la radiofréquence

- L'appareil fonctionne dans une fréquence pouvant être utilisée par d'autres appareils qui transmettent des images par radiofréquence. Dans certains cas il est possible que des interférences se produisent.

Contenu de la livraison



Vidéo endoscope



Mallette



Câble TV

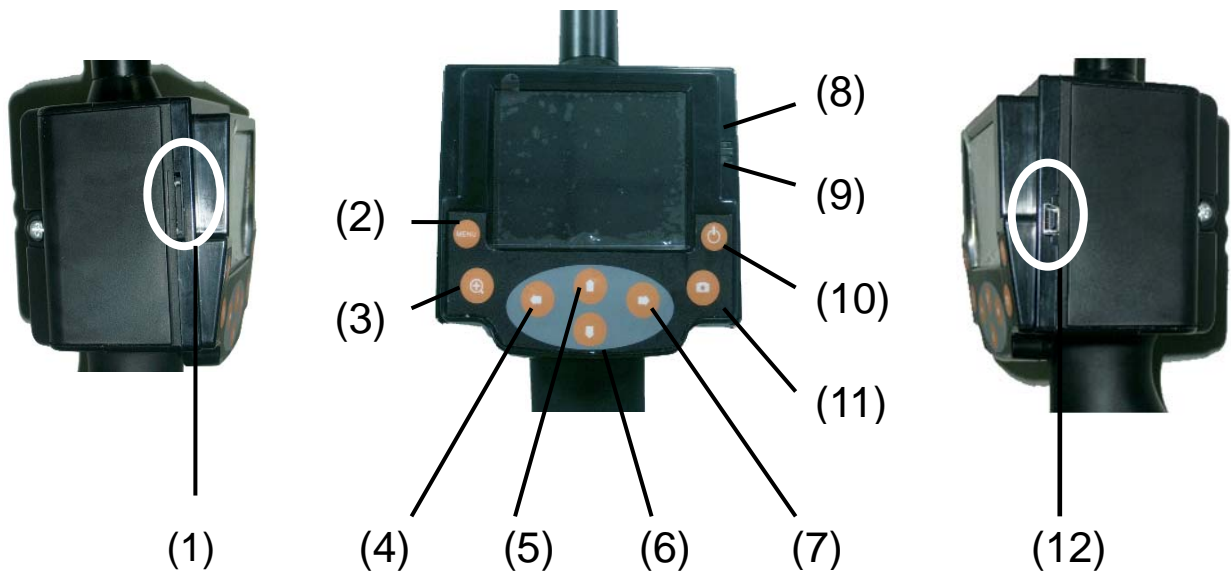


Câble USB



Guide de l'utilisateur

Description



(1) Fente SD

(2) Menu/OK

(3) Zoom

(4) Gauche

(5) Haut

(6) Bas

(7) Droite

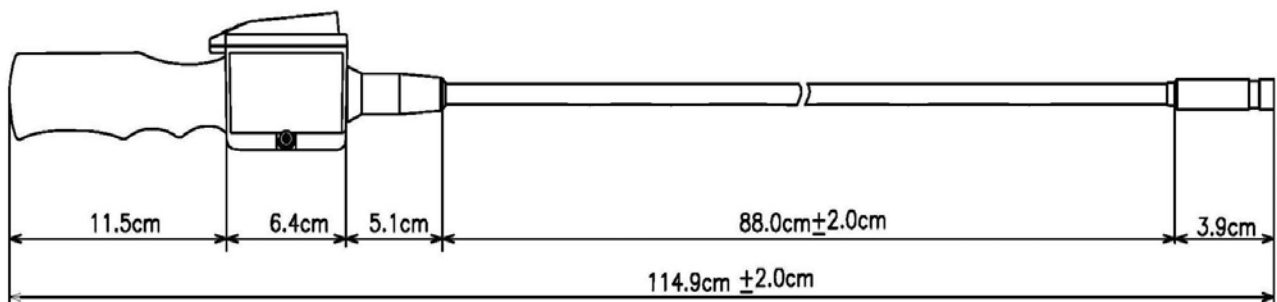
(8) Indicateur de batterie

(9) Indicateur de fonctionnement

(10) On / Off

(11) Capture d'image

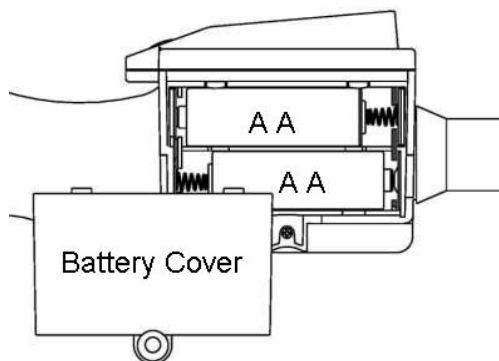
(12) Port USB



- Tube métallique recouvert de polyéthylène: diamètre de 5.5 mm
- Appareil en plastique: longueur 114.9 cm

Piles

Appuyez pour ouvrir le compartiment des piles. L'appareil fonctionne avec 4 piles de 1,5 V type AA (non incluses).

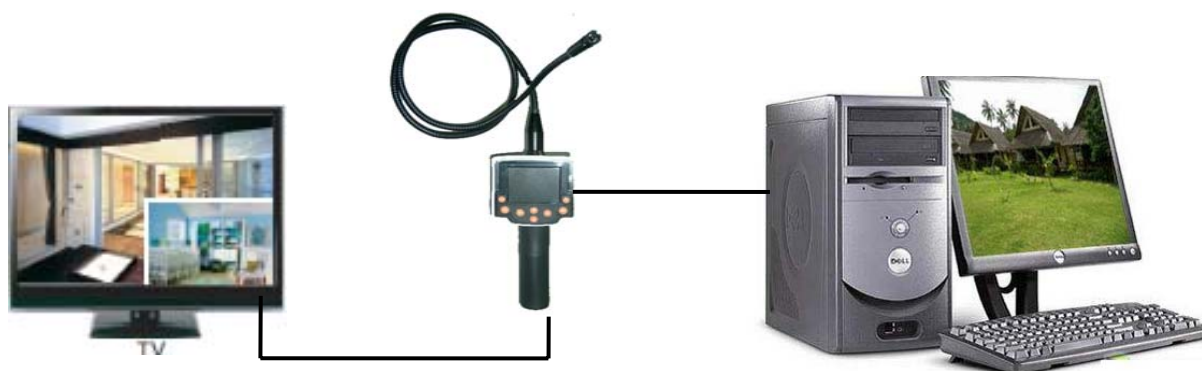


Installation des accessoires

L'aimant sert à prendre des pièces métalliques comme par exemple des vis.

Câble AV pour la connexion à la TV; il permet une visualisation sur un écran plus grand.

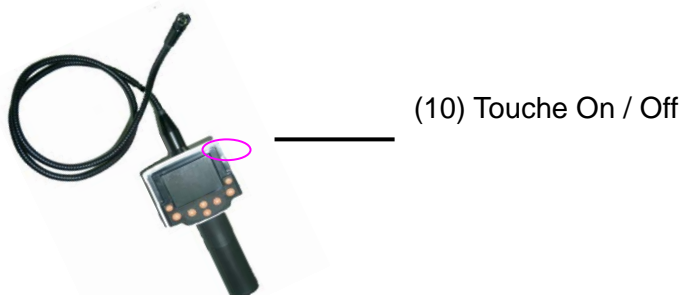
Câble USB pour une connexion à un PC; il permet de garder les données ou de les revoir



Usage

- Allumez l'appareil avec la touche On/Off que vous trouverez à droite.

PC

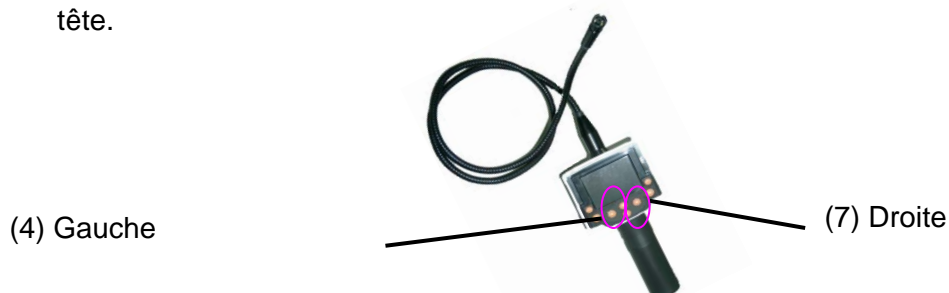


(10) Touche On / Off

- La lumière vous indique si l'appareil est en fonctionnement



- Appuyez sur la touche « Gauche » ou « Droite » pour augmenter ou diminuer la lumière de la tête.



Indication de l'état de la batterie

Quand l'indicateur de batterie clignote avec une lumière rouge, il vous indique que la batterie est faible. Veuillez mettre des piles neuves.



Appuyez sur le bouton Menu

Il vous permet de sélectionner:



ou



en appuyant sur les touches "Gauche" ou "Droite" pour accéder au niveau ou à la fonction suivante.

Si vous sélectionnez **Advanced Setting (réglages avancés)**

Vous pourrez sélectionner:

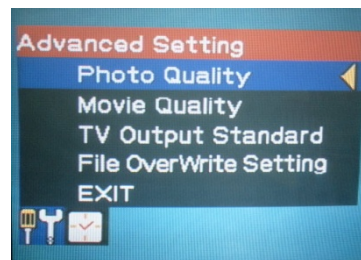
La qualité de l'image

La qualité du film

Les réglages de sortie à TV

Les réglages pour réécrire sur les fichiers

EXIT



Sélection : qualité d'image

Cela vous permettra de régler :

Qualité haute/moyenne/faible



Faible qualité du film

Cela vous permettra de régler :

QVGA (320×240 pixels)

ou **D1** (720×480 pixels)



Faibles réglages de sortie à TV

Cela vous permettra de régler:

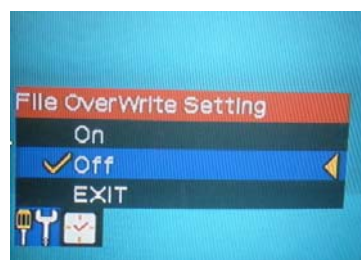
NTSC/PAL



Sous Réglages pour réécrire sur les fichiers

Vous pouvez ajouter

On/Off

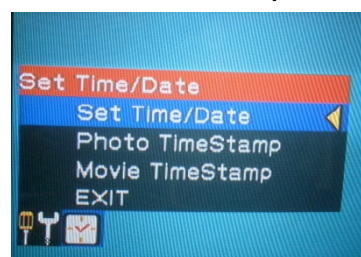


Si vous sélectionnez **Set Time/Date (Réglage de la date et de l'heure)**

Cela vous permettra de:

Régler la date et l'heure

Incorporer l'heure à l'image



Incorporer l'heure à la vidéo

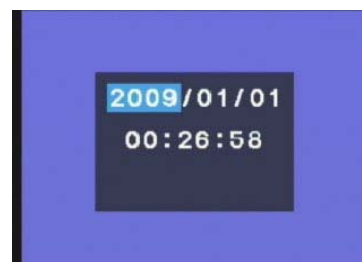
Exit

Sous le réglage date et heure

Cela vous permet de régler:

Année/mois/jour

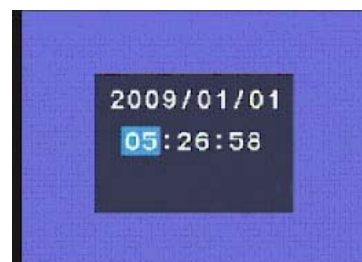
Comme on peut le voir sur l'image de droite



Cela vous permet de régler:

Heure/minute/seconde

Comme on peut le voir sur l'image de droite



SousIncorporer l'heure à l'image

Cela vous permet de:

On/Off



SousIncorporer l'heure sur le vidéo

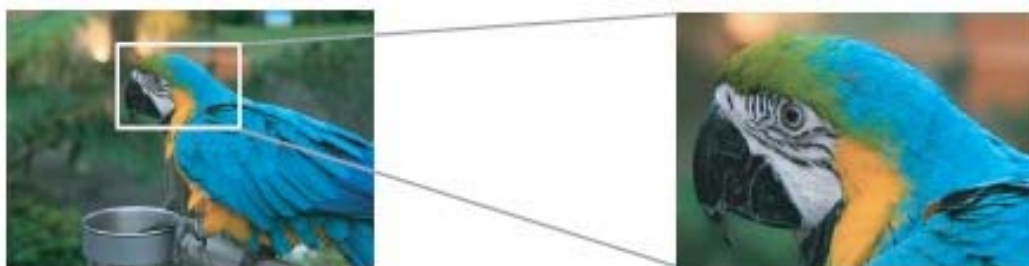
Cela vous permet de:

On/Off



Fonction zoom

Appuyez sur la touche Zoom pour augmenter de 1 à 10



Si la carte SD n'est pas introduite

Activation de la vue préliminaire



Si la carte SD est introduite

L'écran montre le symbole SD

dans la partie supérieure à gauche

Attention : les fonctions de registre d'image et de vidéo ne fonctionnent que si la carte SD est introduite.



Fonctions de la caméra:

Appuyez sur la touche de capture d'image pour prendre une photo.



Fonctions de registre de la vidéo:

Appuyez sur la touche de capteur d'image pendant 3 secondes jusqu'à ce que le symbole **•REC** apparaisse dans la partie supérieure de l'écran.



Pour stopper le registre, appuyez à nouveau sur la touche de capture d'image.

Fonctions de révision de l'image et de la vidéo:

Assurez-vous que la carte SD est introduite, et appuyez une fois sur la touche On/Off pour entrer dans le fichier des données. Avec les touches "Gauche", "Droite", "Haut" ou "Bas" sélectionnez image ou vidéo.



Appuyez sur la touche "Menu" pour visualiser l'image ou la vidéo sélectionnée.

Photo



o.



Voir une vidéo



Appuyez sur la touche de capture pour le mettre en mode play



appuyer à nouveau pour les stopper



Annulation du fichier d'image ou de vidéo

Annulation d'un fichier

Photo ou vidéo



Appuyez sur la touche On/Off et Menu

Sélection du Playback Menu

Cela vous permet de régler:

File Delete (annulation)

Format (format)

EXIT (sortir)



Faible File Delete (annulation de fichier)

Cela vous permet de sélectionner:

Single (une seule image) ou All (tout)

Pour l'annulation de fichiers "Single" ou "All"



Sous Format

Cela vous permet de sélectionner

Yes ou No

Cela vous permet de formater la carte SD



Caractéristiques techniques

Résolution de TFT de 6.1cm	320 x 234 pixels
Résolution de la lentille	320 x 240 pixels
Sensibilité	0.7V/(Lux.sec)
Palette de couleur	RGB Bayer pattern
Comparaison blanche	Automatique
Exposition à la lumière	Automatique
Format vidéo	NTSC et PAL vidéo composé
Illumination de la caméra	2 LEDs blancs
Port AVI	NTSC/PAL signal out
Alimentation	4 x piles de 1.5V AA
Consommation	350 mA
Température d'usage	0 ... +45 °C
Longueur du câble TV	Environ 1,5 m
Longueur totale de l'appareil	114.9 ±2.0 cm
Longueur du câble	88.0 ±2.0 cm
Rayon minimum de courbure	4.5 cm
Diamètre de la tête	5.8 mm
Champs / angle de vision	54 °
Distance de vision	3 ... 6 cm
Poids sans accessoires	Environ 370 g
Format capture d'image	720x480 (D1), format JPEG
Registre vidéo	30fps@720x480 (D1) et 30fps@320x240 (CIF) format MJPG
AVI Playback	30fps@720x480 (D1) et 30fps@320x240 (CIF) format MJPG
Fente SD	Permet Micro SD jusqu'à 32GB
Zoom	Maximum 10 grossissements
Port USB	USB 2.0
Durée de la batterie	7 heures en usage continu

Dans cette direction vous trouverez une vision de la technique de mesure:

<http://www.pce-france.fr/instruments-de-mesure.htm>

Dans cette direction vous trouverez une liste des mesureurs:

<http://www.pce-france.fr/mesureurs.htm>

Dans cette direction vous trouverez une liste des balances:

<http://www.pce-france.fr/balances.htm>

NOTE: "Cet instrument n'a pas de protection ATEX, pourtant ne doit pas être utilisé en atmosphères explosives (poudre, gaz combustible)."